



NHS મોતિયાના દર્દીની યાત્રા



optegra.com/NHS



વિષયવસ્તુ

Optegra ની પસંદગી શા માટે?	3
મોતિયો એટલે શું?	4
દર્દીની યાત્રા પર એક નજર	5
પૂર્વ-મૂલ્યાંકન	6
પ્રારંભિક એપોઇન્ટમેન્ટ	7
સર્જરીનો દિવસ	8
તમારી સર્જરી પછી તરત જ	9
સર્જરી પછીની સલાહ	9
શું કરવું અને ન કરવું	10
તમારી આંખમાં ટીપાં નાખવા	12
તમારી ઓપરેશન પછીની એપોઇન્ટમેન્ટમાં શું અપેક્ષા રાખવી	13
અમારી તબીબી સલાહ ટીમનો સંપર્ક કરવો	14
વારંવાર પૂછાતા પ્રશ્નો	15
તમારા જેવા દર્દીઓ શા માટે Optegra પર ભરોશો કરે છે	16
તમારા ઓપ્ટેગ્રા આઈ ક્લિનિકમાં આપનું સ્વાગત છે	17
મોતિયાની અદ્યતન સારવારના વિકલ્પો	18

Optegra ની પસંદગી શા માટે?

મોતિયાની સર્જરીથી તમારી દ્રષ્ટિને વધુ સારી રીતે બદલવાની તક મળે છે. પ્રક્રિયા માત્ર એક જ વાર હાથ ધરવામાં આવી શકે છે, જેથી તમને બધા યોગ્ય વિકલ્પો મેળવવાને લાયક છો.

આટલા બધા દર્દીઓ Optegra ને કેમ પસંદ કરે છે?

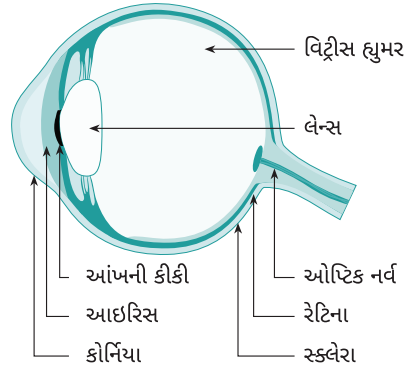
- આંખના નિષ્ણાત કન્સલ્ટન્ટ્સ જેમનું તબીબી સમુદાયમાં ખૂબ જ માન છે અને જેઓ પોતાના ક્ષેત્રમાં આદરણીય છે
- જરૂર પડે ત્યારે દિવસના 24 કલાક મદદ સાથે, આફ્ટરકેરનું ઉચ્ચતમ ધોરણ
- અમે અમારા દર્દીઓને સતત ઉચ્ચતમ ગુણવત્તા પૂરી પાડીએ છીએ તેની ખાતરી કરવા માટે અમે સક્રિય રીતે અમારા પરિણામોની સમીક્ષા અને ઓડિટ કરીએ છીએ
- પ્રતીક્ષાનો ઓછો સમય - તમને સામાન્ય રીતે 2 થી 3 અઠવાડિયામાં તમારો પ્રથમ પરામર્શ મળશે
- ઝડપી એપોઇન્ટમેન્ટ, સામાન્ય રીતે તમારે હોસ્પિટલમાં 2 કલાકથી વધારે રહેવું પડશે નહીં
- નિષ્ણાત સર્જન, અત્યાધુનિક ટેકનોલોજી અને સંભાળ રાખનાર સપોર્ટ સ્ટાફ
- તમારી NHS પ્રક્રિયા ફાઇવ-સ્ટાર સ્ટાન્ડર્ડ ધરાવતી સમર્પિત Optegra આંખની હોસ્પિટલમાં હાથ ધરવામાં આવે છે
- તમારી સારવાર બિલકુલ મફત છે - કોઈપણ સમયે કોઈ વધારાના શુલ્ક લેવામાં આવશે નહીં
- પ્રક્રિયા પહેલાં, દરમિયાન અને પછી સંભાળ લેવાનું સાતત્ય



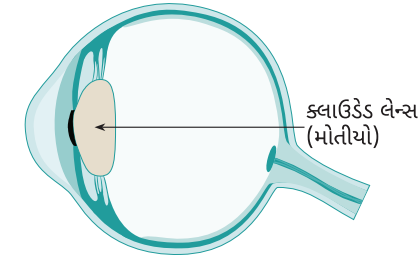
મોતિયો એટલે શું?

જ્યારે તમારી આંખના લેન્સ પર ઝાંખપ આવે છે ત્યારે તે મોતિયા કહેવાય છે. સમય જતા, આ ઝાંખપ દ્રષ્ટિને હિમાચ્છાદિત કાયમાંથી જોતા હો એવી રીતે ઝાંખી કરે છે. મોતિયાથી રંગ દ્રષ્ટિ પણ ઝાંખી પડી શકે છે અને તે ઝગઝગાટ અથવા બેવડી દ્રષ્ટિનું કારણ બની શકે છે.

સામાન્ય આંખ



મોતિયા વાળી આંખ



સામાન્ય દ્રષ્ટિ



હાલમાં, મોતિયાની એકમાત્ર સારવાર સર્જરી છે. જો મોતિયાને દૂર કરવામાં નહીં આવે, તો ધીમે-ધીમે દ્રષ્ટિ બગડતી જશે.

મોતિયા સાથે દ્રષ્ટિ



દર્દીની યાત્રા પર એક નજર

નિદાન અને રેફરલ

તમારા સ્થાનિક ઓપ્ટોમેટ્રિસ્ટ સાથે તમારી એપોઇન્ટમેન્ટ પછી, ઓપ્ટિશિયન તમને Optegra અથવા અન્ય સ્થાનિક હોસ્પિટલમાં રિફર કરી શકે છે.

એકવાર અમારી સમર્પિત NHS ટીમ તમારો રેફરલ મેળવે અને પ્રક્રિયા કરે, પછી ટેલિફોન પર મૂલ્યાંકન પૂર્ણ કરવા માટે અમારી ક્લિનિકલ ટીમ તમારો સંપર્ક કરશે.



પૂર્વ-મૂલ્યાંકન અને તમારી પ્રારંભિક એપોઇન્ટમેન્ટનું બુકિંગ

ટેલિફોન પર તમારા મૂલ્યાંકન દરમિયાન, અમારી ક્લિનિકલ ટીમના સભ્ય તમને તબીબી પ્રશ્નો પૂછશે અને તમારી પ્રારંભિક એપોઇન્ટમેન્ટ બુક કરશે.



પ્રારંભિક એપોઇન્ટમેન્ટ

અમારી રિસેપ્શન ટીમ દ્વારા તમને આવકારવામાં આવશે. અમારી હેલ્થકેર ટીમના સભ્ય શ્રેણીબદ્ધ વિઝન અને ડાયગ્નોસ્ટિક પરીક્ષણો પૂર્ણ કરશે. પછી તમને અમારા સમર્પિત ઓપ્ટોમેટ્રિસ્ટસમાંથી એકને સોંપવામાં આવશે જે સર્જરી માટે તમારી યોગ્યતાની પુષ્ટિ કરશે અને તમારી સંમતિના પ્રથમ તબક્કાને પૂર્ણ કરશે.



તમારી સર્જરીનું બુકિંગ

તમારી પ્રારંભિક એપોઇન્ટમેન્ટ પછી, અમારી સમર્પિત NHS ટીમ તમારી સર્જરીની તારીખ ગોઠવવા માટે સંપર્કમાં રહેશે.



સર્જરીનો દિવસ

અમારી રિસેપ્શન ટીમ દ્વારા તમને આવકારવામાં આવશે. કોઈ નર્સ આવીને તમને વોર્ડમાં લઈ જશે અને સર્જરી પહેલાની તપાસ હાથ ધરશે. પછી તમારા કન્સલ્ટન્ટ બીજા તબક્કાની સંમતિ પૂર્ણ કરશે અને શ્રેણીબદ્ધ પ્રશ્નો પૂછશે. ત્યારબાદ તમને 15 મિનિટની સર્જિકલ પ્રક્રિયા માટે થિયેટરમાં લઈ જવામાં આવશે. સર્જરી પછી તમે પાછા વોર્ડમાં જશો અને અમારા નર્સ પૈકી કોઈ ઓપરેશન પછીની સંભાળ અને આગળ શું અપેક્ષા રાખવી તે સમજાવશે.



તમારી ઓપરેશન પછીની એપોઇન્ટમેન્ટ

તમારું ઓપરેશન પછીનું મૂલ્યાંકન તમારા ઓપ્ટિશિયનની પ્રેક્ટિસ પર અથવા Optegra પર બુક કરવામાં આવશે.



ડિસ્ચાર્જ

કૃપા કરીને તમારા સ્થાનિક ઓપ્ટોમેટ્રિસ્ટ સાથે તમારા નિયમિત દૃષ્ટિ પરીક્ષણો ચાલુ રાખો.

પૂર્વ-મૂલ્યાંકન

આ મૂલ્યાંકનનો હેતુ એ નક્કી કરવાનો છે કે તમને તમારા માટે યોગ્ય સુવિધામાં યોગ્ય સારવાર મળે.

- અમને તમારો રેફરલ મળ્યાના 24 કલાકની અંદર, તમને આગળના પગલાંની પુષ્ટિ કરતો ટેકસ્ટ સંદેશ મળશે.
- તમને અમારી સમર્પિત પૂર્વ-મૂલ્યાંકન ટીમ તરફથી એક કોલ આવશે જે તમને તમારી આંખના સ્વાસ્થ્યના ઇતિહાસ સહિત, સામાન્ય સ્વાસ્થ્ય અને તબીબી ઇતિહાસ વિશે શ્રેણીબદ્ધ પ્રશ્નો પૂછશે.
- તમારા સફળ પૂર્વ-મૂલ્યાંકન પછી, અમારી પૂર્વ-મૂલ્યાંકન ટીમ તમારી પ્રારંભિક એપોઇન્ટમેન્ટમાં હાજર રહેવા માટે યોગ્ય સમયની વ્યવસ્થા કરશે.

જો અમને લાગે કે તમે Optegra માં સારવાર માટે યોગ્ય નથી, તો અમારી સમર્પિત NHS ટીમ તમારા રેફરરનો સંપર્ક કરશે અને તેમને સ્થાનિક ટ્રસ્ટનો સંદર્ભ લેવાની સલાહ આપશે.

“આ ખરેખર દેવદૂતો અને NHS તરફથી ઉપહાર છે અને મને મિત્રો તેમજ પરિજનોને Optegra ની ભલામણ કરી શકવાનો આનંદ છે. તમારા ગ્રાહકોને જીવનની નવી દ્રષ્ટિ આપી શકવી એ તમારા સ્ટાફ માટે ખૂબ જ સંતોષકારક હશે.”



પ્રારંભિક એપોઇન્ટમેન્ટ

આ એપોઇન્ટમેન્ટનો હેતુ તમને તમારા માટે યોગ્ય સારવાર મળે તેની ખાતરી કરવા માટે, તમારી આંખોના પરીક્ષણો અને તપાસ કરાવવાનો છે.

આ એપોઇન્ટમેન્ટમાં, અમે તમારી આંખો પર ડાઇલેશન (વિસ્તરણ) ટીપાંનો ઉપયોગ કરીશું. આ ટીપાંનો ઉપયોગ ઓપરેશન પહેલાના પરીક્ષણમાં મદદ કરવા માટે થાય છે. આ ટીપાંની અસર ઘણા કલાકો સુધી રહી શકે છે, તેથી અમે ભલામણ કરીએ છીએ કે આ પછી તમે ઘરે જવા માટે જાતે વાહન ન ચલાવો.

તે દિવસે...

- અમારી રિસેપ્શન ટીમ દ્વારા તમને આવકારવામાં આવશે જે તમને તમારી ઓળખની પુષ્ટિ કરવા અને જરૂરી કાગળ પૂર્ણ કરવા માટે કહેશે.
- અમારા હેલ્થકેર ટેકનિશિયનમાંથી કોઈ તમને અમારા ડાયગ્નોસ્ટિક્સ સ્યુટ પર લઈ જશે અને શ્રેણીબદ્ધ ડાયગ્નોસ્ટિક પરીક્ષણો કરશે.
- પછી કોઈ ઓપ્ટોમેટ્રિસ્ટ તમારા પરિણામોની સમીક્ષા કરશે અને તમને તમારા આંખના ઇતિહાસ અને લક્ષણોને લગતા શ્રેણીબદ્ધ પ્રશ્નો પૂછશે.
- તમામ ઉપલબ્ધ વિકલ્પો સહિત, મોતિયાની સર્જરીના સંભવિત જોખમો અને ફાયદાઓ વિશે પણ ચર્ચા કરવામાં આવશે.
- જો તમે યોગ્ય હશો, તો પછી તમે અને તમારા ઓપ્ટોમેટ્રિસ્ટ તમારી સંમતિનો પ્રથમ તબક્કો પૂર્ણ કરશો.
- તમારા ઓપ્ટોમેટ્રિસ્ટ તમારા પરિણામ વિશે અમારી NHS ટીમને સલાહ આપશે. પછી તેઓ તમારી સર્જરીની વ્યવસ્થા કરવા માટે તમારો સંપર્ક કરશે.

જો તમે સર્જરી માટે યોગ્ય હશો નહીં, તો અમારી સમર્પિત NHS ટીમ તમારા રેફરરનો સંપર્ક કરશે અને તેમને સ્થાનિક ટ્રસ્ટનો સંદર્ભ લેવાની સલાહ આપશે.



સર્જરીનો દિવસ

મોતિયાની સર્જરી એ UKમાં થતું સૌથી સામાન્ય ઓપરેશન છે. તમારી સર્જરીના દિવસે, સામાન્ય રીતે તમારે હોસ્પિટલમાં 2 કલાકથી વધારે રહેવું પડશે નહીં. સર્જરી વિશે તમને ચિંતા થવી સામાન્ય છે, એ વાતની ખાતરી રાખો કે અમારી મૈત્રીપૂર્ણ ક્લિનિકલ ટીમ તમને યાત્રાના દરેક પગલામાં સહકાર આપશે અને તમારા મનને શાંતિ આપશે.

ટીમ અને તમારા કન્સલ્ટન્ટ તમને સમગ્ર પ્રક્રિયા દરમિયાન આરામદાયક લાગે તે માટે જે કંઈ કરી રહ્યા છે તે વિશે તમારી સાથે વાત કરશે.

- અમારી રિસેપ્શન ટીમ દ્વારા તમને આવકારવામાં આવશે.
- અમારી હેલ્થકેર ટીમના સભ્ય તમને વોર્ડમાં લઈ જશે.
- સર્જરી પહેલાની તપાસને નર્સ પૂર્ણ કરશે અને તમારી આંખોમાં ટીપાં નાખશે.
- તમારા ઓપરેટિંગ કન્સલ્ટન્ટ તમારી આંખને માર્ક કરશે, તમને વધુ પ્રશ્નો છે કે કેમ તેની તપાસ કરશે અને પુષ્ટિ કરશે કે તમે હજી પણ સર્જરી સાથે આગળ વધવા માટે રાજી છો.
- પછી તમને થિયેટરમાં લઈ જવામાં આવશે જ્યાં કન્સલ્ટન્ટની ક્લિનિકલ સપોર્ટ ટીમના સભ્યો દ્વારા વધુ ટીપાં નાખવામાં આવશે.
- તમારા કન્સલ્ટન્ટ મોતિયાને દૂર કરવા માટે આંખમાં એક નાનો ચીરો કરશે અને તેને નવા લેન્સથી બદલશે.
- સામાન્ય રીતે 15 મિનિટની અંદર, પ્રક્રિયા પૂર્ણ થયા પછી, તમને આરામદાયક રિકવરી લાઉન્જમાં લઈ જવામાં આવશે.
- ત્યારબાદ નર્સ તમને સર્જરી પછીની સંભાળની માહિતી અને ઘરે લઈ જવા માટે આંખના ટીપાં આપશે.

“તે દિવસે, સ્ટાફ ખૂબ સારો હતો. તમે દાખલ થાઓ તે સમયથી જ તમને દરેક જગ્યાએ લઈ જઈને, તેઓ ખૂબ કાળજી રાખે છે. તેઓ ખૂબ જ સંભાળ રાખતા હતા અને મને સર્જનની રમૂજ પણ ગમી હતી. મારું બીજું ઓપ દિવસના અંતે હતું અને તે એકદમ અઘરો મોતિયો હતો પણ તેણે મને શાંતવના આપી હતી. હું કહી શકું છું કે તે પોતાના સ્ટાફ સાથે સારા હતા, તેમણે પોતાની ટીમના દરેકનો આભાર માન્યો હતો. આ એવી આવડત છે જેની હું લોકોને તાલીમ આપું છું!”

- મેગી વિલિયમ્સ

તમારી સર્જરી પછી તરત જ

નીચેની અસરો સંપૂર્ણપણે સામાન્ય છે અને સમય જતાં તેમાં સુધારો થતો જશે.

તમને આનો પણ અનુભવ થઈ શકે છે:

- તમારી આંખમાં અને તેની આસપાસ હળવી અસ્વસ્થતા
- આંખમાં ખંજવાળ આવે અને ચીકણી લાગે
- ધૂંધળું દેખાય
- તમારી આંખમાં કાંકરી જેવું લાગે
- હળવો માથાનો દુખાવો
- આંખની આસપાસની ચામડીમાં ઉઝરડા
- તેજ પ્રકાશ જોવામાં અગવડતા

પેરાસિટામોલ અથવા આઇબુપ્રોફેન, જેવી સામાન્ય પેઇનકિલર લેવાથી, અસ્વસ્થતા ઘટાડવામાં મદદ મળશે. તેજ પ્રકાશને લીધે થતી કોઈપણ ટૂંકા ગાળાની અગવડતા ટાળવામાં સનગ્લાસ પહેરવાથી મદદ મળી શકે છે.

સર્જરી પછીની સલાહ

ઘરે પહોંચ્યા પછી તમારે આરામ કરવો જોઈએ.

જો તમને આંખ પર કવચ આપવામાં આવ્યું હોય, તો તેને સવાર સુધી લગાડી રાખો. ઉકાળ્યા પછી ઠંડા કરેલા પાણી અને ઝીણા કાપડ અથવા કોટન પેડથી તમારી પાંપણને સાફ કરો, અને તમારી આંખમાં ટીપાં નાખવાનું શરૂ કરો.

જો એવી સલાહ આપવામાં આવી તો 7 રાત સુધી સૂતા પહેલા આંખ પરના કવચને ટેપથી ફરી લગાડવાનું ભૂલશો નહીં.

શું કરવું અને ન કરવું

શું કરવું, જે નીચે જણાવ્યું છે:

- ✓ જો આપવામાં આવેલું હોય અને સલાહ આપી હોય તો 1 અઠવાડિયા સુધી તમારી આંખના કવચને રાત્રે લગાડી રાખો
- ✓ સર્જરી પછી પ્રથમ અઠવાડિયા માટે બહાર જતી વખતે સનગ્લાસ પહેરો
- ✓ તમને જણાવેલા આંખના ટીપાં સૂચના મુજબ નાખો
- ✓ ધુમાડા અને ધૂળવાળા વાતાવરણથી દુર રહો
- ✓ સર્જરીના 1 અઠવાડિયા પછી તમારા વાળ ધોઈ શકાય છે
- ✓ સર્જરી પછી તમે ટેલિવિઝન જોઈ શકો છે, પણ પહેલાના થોડા દિવસો સુધી તમારી દ્રષ્ટિ થોડી ઝાંખી હોય શકે છે
- ✓ સર્જરી પછી શાવર/સ્નાન કરી શકાય છે, પણ આંખમાં પાણી ન જાય તે માટે માત્ર ગરદનથી નીચે જ નહાવું

શું ન કરવું, જે નીચે જણાવ્યું છે:

- ✗ જ્યાં સુધી જણાવેલ ન હોય ત્યાં સુધી તમારી આંખો 2 અઠવાડિયા સુધી ભીની કરવી
- ✗ સર્જરી પછી ઓછામાં ઓછા 1 અઠવાડિયા સુધી તમારી આંખોને ચોળવી અથવા દબાવવી
- ✗ જ્યાં સુધી તમે UK ડ્રાઇવિંગ સ્ટાન્ડર્ડ્સ મુજબ કાનૂની જરૂરિયાત (એટલે કે રજીસ્ટ્રેશન પ્લેટ 20m દુરથી વાંચવી અને આવું કરવા માટે સુરક્ષિત અનુભવો) પૂરી ન કરી શકો ત્યાં સુધી ડ્રાઇવિંગ કરવું.
- ✗ 1થી 2 અઠવાડિયા સુધી ધૂળ સાફ કરવી અથવા વેક્યુમનો ઉપયોગ કરવો
- ✗ 2 અઠવાડિયા સુધી, ચાલવા સિવાયની કસરત કરવી
- ✗ 2 અઠવાડિયા સુધી આંખની ક્રીમ અથવા આંખનો મેકઅપ કરવો
- ✗ આરામદાયક લાગે ત્યાં સુધી વાંચવું
- ✗ તાણ વગર આરામદાયક લાગે ત્યાં સુધી કમ્પ્યુટરનો ઉપયોગ કરવો
- ✗ 3 અઠવાડિયા સુધી તરવું
- ✗ 4 અઠવાડિયા સુધી ભારે વજન ઉપાડવો, 2 અઠવાડિયા સુધી હળવો વજન ઉપાડવો
- ✗ 4 અઠવાડિયા સુધી બાગકામ કરવું
- ✗ 4 અઠવાડિયા સુધી સંસર્ગવાળી રમતો
- ✗ 2 અઠવાડિયા સુધી લાંબા અંતરની ઉડાન, 1 અઠવાડિયા સુધી ટૂંકા અંતરની ઉડાન
- ✗ 2 અઠવાડિયા સુધી ફેશિયલ કરાવવું
- ✗ 6 અઠવાડિયા સુધી હેર ડાઈનો ઉપયોગ કરવો
- ✗ 4 અઠવાડિયા સુધી સનબેડનો ઉપયોગ કરવો
- ✗ 2 અઠવાડિયા સુધી લેશ ટિન્ટ્સ/પર્મનો ઉપયોગ કરવો
- ✗ 1 અઠવાડિયા સુધી આઈબ્રોને વેક્સ અથવા પ્લક કરવી
- ✗ બીજા દિવસ સુધી દારૂ પીવો, પરંતુ શુષ્ક આંખોનું ધ્યાન રાખવું
- ✗ 2 અઠવાડિયા સુધી જોગિંગ કરવું/દોડવું

તમારી આંખમાં ટીપાં નાખવા

તમારા આંખમાં ટીપાં નાખતા પહેલા હંમેશા તમારા હાથ ધોવા.

લેબલ વાંચવાનું અને આ સરળ પગલાં અનુસરવાનું ભૂલશો નહીં:

- પગલું 1** તમારા હાથ ધોવા અને સૂકાવા દેવા
- પગલું 2** તમારું માથું પાછળ ઝુકાવો
- પગલું 3** સ્પર્શ કર્યા અને ઉપર જોયા વિના ડ્રોપરને આંખની નજીક રાખો
- પગલું 4** તમારી આંખમાં માત્ર જણાવેલી માત્રામાં જ ટીપાં નાખો
- પગલું 5** જો તમને એક કરતાં વધુ પ્રકારના આંખના ટીપાં જણાવવામાં આવ્યા હોય, તો દરેક પ્રકારના ટીપાં નાખવા વચ્ચે 5 મિનિટનો સમય રાખો

1 તમારું માથું પાછળ ઝુકાવો



2 જગ્યા કરવા માટે તમારી નીચેની પાંપણને નીચે તરફ ખેંચો



3 બોટલ સાથે તમારી આંખને સ્પર્શ કર્યા વિના જગ્યામાં એક ટીપું નાખો



4 તમારી આંખ બંધ કરો અને તમારા ગાલ પરથી વધારાનું સાફ કરવા માટે સ્વચ્છ ટિસ્સૂનો ઉપયોગ કરો



તમારી આંખની સફાઈ

તમારી આંખને સ્વચ્છ રાખવાથી રૂઝ આવવામાં મદદ મળી શકે છે, આંખની સર્જરી પછી નીચેના પગલાં શ્રેષ્ઠ પદ્ધતિ છે:

- પગલું 1** પાણી ઉકાળો
- પગલું 2** તેને ઠંડુ થવા દો, દબાણ આપ્યા વગર
- પગલું 3** આંખ બંધ રાખીને કોટન પેડનો ઉપયોગ કરીને હળવા હાથે પાંપણને સાફ કરો
- પગલું 4** જ્યારે તમે આંખ લૂછો ત્યારે દરેક વખતે અલગ કોટન પેડનો ઉપયોગ કરો. બંને આંખોને લૂછવા માટે ક્યારેય એક જ પેડનો ઉપયોગ કરશો નહીં

તમારી ઓપરેશન પછીની એપોઇન્ટમેન્ટમાં શું અપેક્ષા રાખવી

તમારી ઓપરેશન પછીની એપોઇન્ટમેન્ટનો હેતુ સર્જરી પછી તમારી આંખના સ્વાસ્થ્યને તપાસવાનો અને તમારી દ્રષ્ટિની ચકાસણી કરવાનો છે.

તમારું ઓપરેશન પછીનું મૂલ્યાંકન તમારા ઓપ્ટિશિયનની પ્રેક્ટિસ પર અથવા Optegra પર બુક કરવામાં આવશે.

- તમને તમારા ઓપરેશનના 3 અઠવાડિયાની અંદર તમારા ઓપ્ટિશિયન તરફથી કોલ આવશે અથવા તમને Optegra ની બુકિંગ ટીમ તરફથી એપોઇન્ટમેન્ટ મળશે.
- તમારું ઓપરેશન પછીનું મૂલ્યાંકન તમારી સર્જરીના 4-6 અઠવાડિયા પછી શેડ્યુલ કરવામાં આવશે.
- જો તમને તમારી બીજી આંખમાં સર્જરીની જરૂર હશે, તો અમે આ એપોઇન્ટમેન્ટ માટે તારીખ બુક કરવા માટે તમારો સંપર્ક કરીશું.
- જો તમારી એપોઇન્ટમેન્ટ તમારા સ્થાનિક ઓપ્ટિશિયન સાથે હોય, તો તમારા પરિણામો Optegra ને મોકલવામાં આવશે.
- તમારી ઓપરેશન પછીની અંતિમ એપોઇન્ટમેન્ટ પછી, તમારા ઓપ્ટોમેટ્રિસ્ટ અથવા Optegra ખાતરી કરશે કે બધું બરાબર છે અને તમને અમારી સંભાળમાંથી ઔપચારિક રીતે રજા આપવામાં આવશે.
- રજા આપ્યા પછી, કૃપા કરીને તમારા સ્થાનિક ઓપ્ટોમેટ્રિસ્ટ સાથે તમારા નિયમિત દૃષ્ટિ પરીક્ષણો ચાલુ રાખો.

અમારી તબીબી સલાહ ટીમનો સંપર્ક કરવો

જો તમને નીચેનામાંથી કોઈપણ લક્ષણો અનુભવો, તો કૃપા કરીને તરત જ Optegra નો સંપર્ક કરો:

- આંખમાં અથવા તેની આસપાસ સ્પંદ સાથે અથવા તીવ્ર દુખાવો, જેમાં એનાલેસીઆ (પેઇનકિલર્સ) દ્વારા રાહત થાય નહીં;
- ઉબકા અને ઉલટી સાથે અથવા વગર માથાના આગળના ભાગમાં ગંભીર દુખાવો;
- અચાનક દ્રષ્ટિ બગડવી અથવા ગુમાવવી;
- તીવ્ર ફોટોફોબિયા (જ્યારે આંખો કોઈપણ પ્રકારના પ્રકાશના સંપર્કમાં આવે ત્યારે ત્યારે નોંધપાત્ર પીડા), તમારી આંખમાં અથવા તેની આસપાસ લાલાશ, આંચ કે સોજામાં વધારો;
- તમારા દ્રષ્ટિના ક્ષેત્રમાં અચાનક કાળા બિંદુઓ, ધાબા અથવા પટ્ટા દેખાવા, તમારી આંખમાં પ્રકાશની દૃશ્યરચ અથવા ઝબકારા થવા;
- તમારી આંખી દ્રષ્ટિ પર પડછાયો અથવા ઘેરો પડદો.

જો તે સામાન્ય કામના કલાકોની બહાર હોય અને તમે ઉપરોક્ત કોઈપણ લક્ષણો અનુભવી રહ્યા હો, તો કૃપા કરીને વધુ સલાહ માટે ઈમરજન્સી ઓન-કોલ ટીમને કોલ કરો.

વારંવાર પૂછાતા પ્રશ્નો

આંખની સર્જરી પછી શું અપેક્ષા રાખવી...

પ્રશ્ન	જવાબ
મારી આંખની કીકીને ટીપાં વડે ફેલાવ્યા પછી હું કેટલી વાર પછી વાહન ચલાવી શકું?	દરેક દર્દી ડાઇલેશન (વિસ્તરણ) ટીપાં સામે અલગ રીતે પ્રતિક્રિયા આપે છે. અમે મહત્તમ રિકવરી માટે બાકીના દિવસ માટે ડ્રાઇવિંગ ન કરવાની ભલામણ કરીએ છીએ.
મારી પ્રારંભિક એપોઇન્ટમેન્ટ પછી મારી સર્જરી કેટલા સમયમાં થશે?	સામાન્ય રીતે તમારી પ્રારંભિક એપોઇન્ટમેન્ટના 4 થી 6 અઠવાડિયા પછી સર્જરી થશે.
મારી સર્જરી પછી કેટલા અઠવાડિયા પછી સર્જરી પછીનું ફોલો-અપ શરુ થશે?	તમારી સર્જરી પછીની ફોલો-અપ તપાસ પ્રક્રિયાના લગભગ 4 અઠવાડિયા પછીથી શરુ થશે.
પ્રક્રિયા દરમિયાન શું હું જાગૃત રહીશ?	હા. Optegra લોકલ એનેસ્થેટિકનો ઉપયોગ કરીને NHS મોતિયાની પ્રક્રિયાઓ કરે છે.
સર્જરી પછી હું કેટલા સમયમાં વાહન ચલાવી શકું?	તમારે 1 સપ્ટેમ્બર 2001 પછી બનેલી કારની નંબર પ્લેટને (જો જરૂરી હોય તો યશ્મા અથવા કોન્ટેક્ટ લેન્સ સાથે) 20 મીટર દુરથી વાંચવા માટે સક્ષમ હોવું આવશ્યક છે.
શું મારી દ્રષ્ટિ તરત જ સ્પષ્ટ થઈ જશે?	જો માત્ર એક આંખનું ઓપરેશન થયું હોય તો તમે બન્ને આંખો ખુલ્લી રાખીને બેવડી દ્રષ્ટિ વગર આરામથી વાહન ચલાવી શકો. જ્યાં સુધી તમને સંપૂર્ણપણે આરામદાયક ન લાગે ત્યાં સુધી વાહન ચલાવશો નહીં.
રિકવરીમાં કેટલો સમય લાગે છે?	ના. કાંકરી જેવું લાગવું, પાણી આવવું, અસ્પષ્ટ/બેવડી દ્રષ્ટિ અથવા લાલ કે લોહીથી રંગાયેલી આંખ હોવી સામાન્ય છે. પ્રકાશની હળવી સંવેદનશીલતા સામાન્ય છે. આ લક્ષણોમાં સામાન્ય રીતે થોડા દિવસો પછી સુધારો થાય છે પણ સંપૂર્ણ સ્વસ્થ થવામાં 4 થી 6 અઠવાડિયા લાગી શકે છે.
શું સર્જરી પછી મારે મારા યશ્મા અથવા કોન્ટેક્ટ લેન્સ પહેરવા પડશે?	સર્જરીમાંથી રિકવરીનો સમય લગભગ છ અઠવાડિયા માનવામાં આવે છે. જો જરૂરી હોય તો પેરાસિટામોલ જેવી સામાન્ય પીડા નિવારક દવાઓ, પ્રથમ થોડા દિવસોમાં લઈ શકાય છે.
શું સર્જરી પછી મારે મારા યશ્મા અથવા કોન્ટેક્ટ લેન્સ પહેરવા પડશે?	મોતિયાની સારવાર પછી મોટાભાગના દર્દીઓ કોન્ટેક્ટ લેન્સ અથવા યશ્મા પહેરવાનું ચાલુ રાખશે. જો તમે પ્રીમિયમ લેન્સ સાથે મોતિયાની સર્જરી કરાવી હોય, તો તમને તમારા કન્સલ્ટન્ટ દ્વારા સલાહ આપવામાં આવશે.

ફોન નંબર અહીં રાખો

તમારા જેવા દર્દીઓ શા માટે Optegra પર ભરોશો કરે છે

NHS મોતિયાની સેવાઓ ઝડપથી પૂરી પાડી શકાય તેની ખાતરી કરવા માટે NHS Optegra સાથે ભાગીદારી કરી રહ્યા છે.

દર્દીઓ અને વ્યાવસાયિકો એક્સરખા જ Optegra ને પસંદ કરી રહ્યા છે, અને અમને Trustpilot અને Doctify બંને પર ટોપ-રેટેડ હોવાનો ગર્વ છે.

ભલે તે NHS હોય કે ખાનગી, અમે માનીએ છીએ કે લોકોને તેમને મળી શકે તેટલું શ્રેષ્ઠ મળવું જોઈએ.

T

દર્દીઓ અનુસાર ટોપ-રેટેડ આંખની હોસ્પિટલ

R

પરિણામો શ્રેષ્ઠ અને સુસંગત છે

U

UK ની સમર્પિત આંખની હોસ્પિટલોનું સૌથી મોટું નેટવર્ક

S

આંખની સંભાળના ક્ષેત્રમાં પ્રતિબદ્ધ નિષ્ણાત સર્જનો

T

આંખની મોટાભાગની સ્થિતિ માટે સારવાર

www.optegra.com



તમારા ઓપ્ટેગ્રા આઈ ક્લિનિકમાં આપનું સ્વાગત છે

ઓપ્ટેગ્રા આઈ હેલ્થ કેર આંખની ઉત્કૃષ્ટ સંભાળ પૂરી પાડવા માટે સમર્પિત છે.

અમે દર્દીની સંભાળના ઉચ્ચતમ ધોરણો માટે પ્રતિબદ્ધ છીએ, જેના કારણે અમારી હોસ્પિટલો કેર ક્વોલિટી કમિશન (CQC) દ્વારા કાર્યરત છે. અમે આંખની સંભાળમાં નિષ્ણાત છીએ; અમારા બધા સલાહકારો NHS પ્રશિક્ષિત છે.

તમારી મુસાફરીના તમામ તબક્કા દરમિયાન, સારવારની સમગ્ર પ્રક્રિયા દરમિયાન તમે આરામદાયક, હળવા અને માહિતગાર રહો છો તે સુનિશ્ચિત કરવા માટે અમારી સમર્પિત ટીમ તમારી પડખે રહેશે.

"ઓપ્ટેગ્રામાં અમે લીધેલા દરેક નિર્ણયમાં અમારા દર્દીઓની સંભાળ મોખરે છે"

રિચાર્ડ આર્મિટેજ
NHS ડિરેક્ટર



ફૂપા કરીને તમારા ઓપ્ટોમેટ્રિસ્ટને કહો કે તમને ઓપ્ટેગ્રા આઈ હેલ્થ કેરનો સંદર્ભ આપે.



મોતિયાની અદ્યતન સારવારના વિકલ્પો

સિંગલ ફોકસ લેન્સ (મોનોફોકલ) ઇમ્પ્લાન્ટ્સ સાથે મોતિયાની સ્ટાન્ડર્ડ સર્જરી, NHS દ્વારા પૂરા પાડવામાં આવેલ ભંડોળની સેવાઓ ઘણા લોકો માટે યોગ્ય છે. તેમ છતાં, મોતિયાની સારવાર વિશે વિચારતા કોઈપણ માટે તે મહત્વપૂર્ણ છે જે તેમને આજે ઉપલબ્ધ વધુ અદ્યતન લેન્સ ઇમ્પ્લાન્ટ વિકલ્પોની વિશાળ શ્રેણીની જાણ હોય.

જો તમે મોતિયાની સર્જરી પછી ચશ્મા પર ઓછા નિર્ભર રહીને જીવનનો આનંદ માણવાને વધુ પસંદ કરો છો, તો પછી અહીં દર્શાવેલ એક અથવા વધુ ટેકનોલોજી તમારા લક્ષ્યોને પ્રાપ્ત કરવામાં અમારી મદદ કરી શકે છે. રોયલ કોલેજ ઓફ ઓપ્થેલ્મોલોજિસ્ટ્સ અને જનરલ મેડિકલ કાઉન્સિલના માર્ગદર્શન અનુસાર અમે ઇન્ટ્રા ઓક્યુલર લેન્સ (IOL) ટેકનોલોજીમાં અમુક મુખ્ય વિકાસની રૂપરેખા આપીએ છીએ જે Optegra તેમની ખાનગી મોતિયાની સર્જરી સેવામાં પ્રદાન કરે છે.

NHS સેવાઓ દ્વારા રેકર કરવામાં આવેલા દર્દીઓ અમારી ખાનગી મોતિયાની સર્જરી સેવામાં ટ્રાન્સફર કરવાની વિનંતી કરીને નીચે દર્શાવેલ કોઈપણ વિકલ્પોને ધ્યાનમાં લઈ શકે છે.



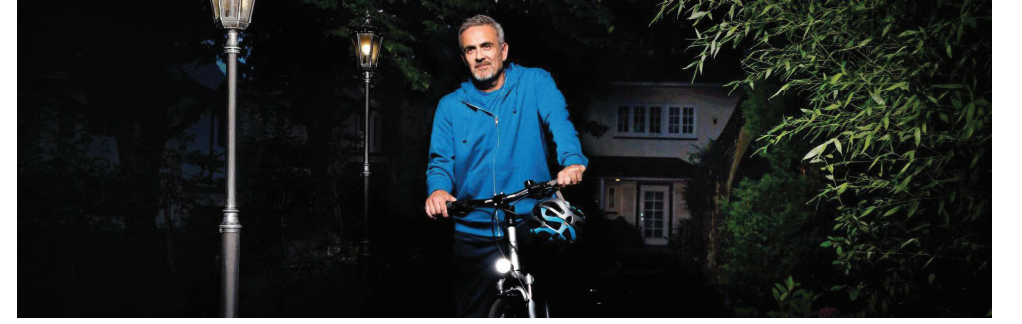
મલ્ટિફોકલ લેન્સ ઇમ્પ્લાન્ટ્સ

આ ઇમ્પ્લાન્ટ્સ સામાન્ય રીતે રોજિંદા (અંતર) જોઈ શકવા માટે, તેમજ નજીકથી જોવા માટે જેમ કે મેનુ, મેગેઝીન વાંચવા અને સ્માર્ટફોનનો ઉપયોગ કરવા માટે ખૂબ જ ઉચ્ચ સ્તરની સ્વતંત્રતાની સંભાવના પૂરી પાડે છે.



એક્સટેન્ડેડ ફોકસ લેન્સ ઇમ્પ્લાન્ટ્સ

આ ઇમ્પ્લાન્ટ કોમ્પ્યુટર ડિસ્પ્લે/લેપટોપ સાથે કામ કરવા માટે ખૂબ સ્વતંત્રતા આપવા માટે શ્રેષ્ઠ સંભાવના પૂરી પાડવાની સાથોસાથ દૂરના અંતરની ઉત્તમ દ્રષ્ટિ પ્રદાન કરે છે.



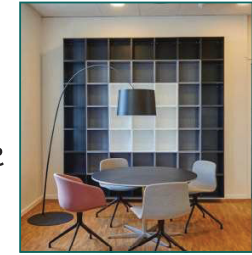
એન્ટેન્ડેડ ડેપ્થ ઓફ ફિલ્ડ લેન્સ ઇમ્પ્લાન્ટ્સ

આ ઇમ્પ્લાન્ટ 1 થી 3 મીટરની રેન્જમાં જોવાનો સૌથી સારો અનુભવ પ્રદાન કરે છે – અને ખાસ કરીને એવા દર્દીઓ માટે ધ્યાનમાં લેવા માટે ઉપયોગી છે કે જેઓ ઓછામાં ઓછી ઓપ્ટિકલ આડઅસરો ઇચ્છે છે પરંતુ દૂરની મધ્યવર્તી રેન્જમાં સારી દ્રષ્ટિને પણ જરૂરી માને છે.

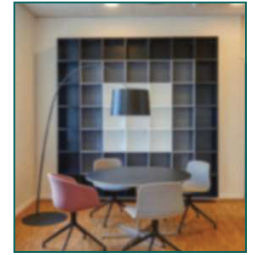
ટોરિક લેન્સ ઇમ્પ્લાન્ટ્સ

આ ઇમ્પ્લાન્ટ ઘણીવાર કોર્નિયલના આકારની અસામાન્યતાઓમાંથી ઉભી થતી ઓપ્ટિકલ વિસંગતતા – અસ્પષ્ટ દ્રષ્ટિનો સામનો કરવા માટે રચાયેલા છે. મોતિયાની સારવાર કરવાતા લગભગ 20% દર્દીઓમાં અમુક અંશે અસ્પષ્ટ દ્રષ્ટિ જોવા મળે છે.

જ્યાં અસ્પષ્ટ દ્રષ્ટિ જોવા મળે છે ત્યાં પરિણામોને સુધારવામાં મદદ માટે મલ્ટીફોકલ અને EDOF IOL પણ ટોરિક ફોર્મેટમાં ઉપલબ્ધ છે.



અસ્પષ્ટ દ્રષ્ટિ વગર



અસ્પષ્ટ દ્રષ્ટિ સાથે

જેઓ મોતિયાની સર્જરી પછી ચશ્મા પરની તેમની નિર્ભરતા ઘટાડવા માંગતા હોય તે કોઈપણ અદ્યતન ટેકનોલોજી લેન્સ ઇમ્પ્લાન્ટના વિકલ્પો વિચારી શકે છે. બસ તમારા ક્લિનિશિયનને પૂછો કે શું તમે મોતિયાની અદ્યતન સર્જરી માટે યોગ્ય છો અને તેઓને તમારા વિકલ્પો સમજાવવામાં તમને મદદ કરશે.

કૃપા કરીને નોંધ લેવી કે જેઓ મોતિયાની પ્રાઇવેટ સર્જરી પસંદ કરે છે તેઓ ઈચ્છે તો વૈકલ્પિક સેવા પ્રદાતા પસંદ કરવા માટે સ્વતંત્ર છે.

અમારી મોતિયાની પ્રાઇવેટ સારવારના વિકલ્પો વિશે વધુ માહિતી મેળવવા માટે કૃપા કરીને આજે જ 0800 084 6094 પર અમારો સંપર્ક કરો